

CÂMARA MUNICIPAL DE UNAÍ/MG

CONCURSO PÚBLICO Nº 01/2022



Oficial de Atividades da Secretaria

Tarde

Tipo 2 - VERDE

Organizadora:



INSTITUTO
CONSULPLAN

CARGO: OFICIAL DE ATIVIDADES DA SECRETARIA

CONHECIMENTOS BÁSICOS

LÍNGUA PORTUGUESA

O excerto contextualiza as questões **01** e **02**. Leia-o atentamente.

O **WhatsApp** começou a disponibilizar em maior escala o recurso de esconder o “*on-line*” dos contatos. Agora, é possível escolher quem pode visualizar o *status*, e é possível configurar para quem ninguém tenha acesso. A liberação da função, oficializada em agosto, gerou comemorações nas redes sociais.

Para ocultar o *status on-line*, siga os seguintes passos:

- 1) Clique em **Configurações**;
- 2) Vá em **Conta**;
- 3) Depois, em **Privacidade**;
- 4) Clique em **Visto por último e on-line**.

Depois, é só selecionar quem pode acessar o **Visto por último**. As opções são: Todos, Meus contatos, Meus contatos, exceto ou Ninguém. Abaixo disso, ficam as configurações para o *status on-line*. É possível escolher Todos ou Mesmo que visto por último.

(Disponível em: <https://www.estadao.com.br/link/whatsapp-usuarios-comemoram-recurso-que-esconde-status-on-line-saiba-como-usar/>. Adaptado.)

Questão 01

A finalidade comunicativa desse excerto é:

- A) Esclarecer os leitores a respeito de um novo recurso implementado pelo *WhatsApp*.
- B) Exemplificar e explicar as mudanças que desafiam os serviços de mensagens instantâneas.
- C) Ensinar os leitores os procedimentos necessários para utilizarem o novo recurso do *WhatsApp*.
- D) Advertir os leitores de que esse novo recurso pode se transformar em um problema, pois favorece ainda mais o anonimato na *internet*.

Questão 02

Acerca dos recursos coesivos utilizados em trechos do excerto, analise estas proposições.

- I. Em “A liberação da função [...] gerou comemorações nas redes sociais.”, o termo “função” retoma o tema do texto, que é o novo recurso de configuração do *status* do *WhatsApp*.
- II. Em “3) Depois, em **Privacidade**,”, a vírgula foi utilizada para indicar que, na estrutura da oração, o verbo está em elipse, já que ele pode ser facilmente identificável, na oração anterior.
- III. Em “Abaixo disso, ficam as configurações para o *status on-line*.”, o pronome “isso”, fundido com a preposição “de”, faz referência a uma informação que ainda será dada no texto, portanto, exerce função catafórica.

Está correto o que se afirma apenas em

- A) I.
- B) II.
- C) III.
- D) I e II.

O excerto contextualiza as questões de **03** a **06**. Leia-o atentamente.

Existe uma regra de ouro na Linguística que diz: “só existe língua se houver seres humanos que a falem”. E o velho e bom Aristóteles nos ensina que o ser humano “é um animal político”. Usando essas duas afirmações como termos de um silogismo (mais um presente que ganhamos de Aristóteles), chegamos à conclusão de que “tratar da língua é tratar de um tema político”, já que também é tratar de seres humanos. Por isso, o leitor e a leitora não deverão se espantar com o tom marcadamente politizado de muitas das minhas afirmações. É proposital; aliás, é inevitável. Temos de fazer um grande esforço para não incorrer no erro milenar dos gramáticos tradicionalistas de estudar a língua como uma coisa morta, sem levar em consideração as pessoas vivas que a falam.

O preconceito linguístico está ligado, em boa medida, à confusão que foi criada, no curso da história, entre língua e gramática normativa. Nossa tarefa mais urgente é desfazer essa confusão. Uma receita de bolo não é bolo, o molde de um vestido não é um vestido, um mapa-múndi não é o mundo... também a gramática não é a língua.

A língua é um enorme *iceberg* flutuando no mar do tempo, e a gramática normativa é a tentativa de descrever apenas uma parcela mais visível dela, a chamada norma culta. Essa descrição, é claro, tem seu valor e seus méritos, mas é parcial (no sentido literal e figurado do termo) e não pode ser autoritariamente aplicada a todo o resto da língua – afinal, a ponta do *iceberg* que emerge representa apenas um quinto do seu volume total. Mas é essa aplicação autoritária, intolerante e repressiva que impera na ideologia geradora do preconceito linguístico.

(BAGNO, Marcos. *Preconceito linguístico: o que é, como se faz*. 49. ed. São Paulo: Edições Loyola, 2007, pp. 09-10.)

Questão 03

Segundo Marcos Bagno, o preconceito linguístico:

- A) É causado apenas pela existência da norma culta.
- B) Não estabelece relação com equívocos conceituais.
- C) Desvincula a língua dos falantes, tornando o estudo dela independente.
- D) É gerado pela compreensão limitada da norma culta como único meio de manifestação da língua.

Questão 04

Implica alteração de sentido do trecho a substituição do conectivo destacado pelo sugerido entre parênteses em:

- A) “Essa descrição, é claro, tem seu valor e seus méritos, mas é parcial [...]” (porém)
- B) “[...] chegamos à conclusão de que ‘tratar da língua é tratar de um tema político’, já que também é tratar de seres humanos.” (porque)
- C) “Por isso, o leitor e a leitora não deverão se espantar com o tom marcadamente politizado de muitas das minhas afirmações.” (sendo assim)
- D) “Temos de fazer um grande esforço para não incorrer no erro milenar dos gramáticos tradicionalistas de estudar a língua como uma coisa morta, [...]” (afim)

Questão 05

O referente sugerido entre parênteses para o elemento destacado no trecho está INCORRETO em:

- A) “[...] sem levar em consideração as pessoas vivas que a falam.” (a língua)
- B) “[...] é a tentativa de descrever apenas uma parcela mais visível dela, [...]” (da língua)
- C) “[...] ‘só existe língua se houver seres humanos que a falem’.” (regra de ouro na Linguística)
- D) “Nossa tarefa mais urgente é desfazer essa confusão.” (a confusão entre língua e gramática normativa)

Questão 06

Para explicar a incompletude da descrição gramatical da língua, o autor utiliza a figura de linguagem denominada:

- A) Metáfora.
- B) Metonímia.
- C) Comparação.
- D) Personificação.

O texto contextualiza as questões de 07 a 12. Leia-o atentamente.

Decrescer para sobreviver, talvez a única estratégia

A ideia de que a economia deve crescer sempre, infinitamente, é tão arraigada que chega a parecer tão natural quanto a lei da gravidade. Faz parte do discurso dos políticos, dos economistas e da expectativa das pessoas comuns. Não por acaso, foi no momento em que a industrialização avançava a todo vapor (literalmente), no século XVIII, que a economia começou a se tornar uma disciplina científica. E a ideia do crescimento, com pensadores como *Adam Smith* (1723-1990) e *David Ricardo* (1772-1823), ocupou desde o início um papel central. Ao longo do tempo, consolidou-se o entendimento de que a contínua expansão da economia seria até mesmo uma garantia para a sobrevivência do capitalismo, pois os trabalhadores poderiam ganhar mais sem que o capital perdesse. Ou, como afirmou *Delfim Netto* quando foi ministro no regime militar, o projeto era crescer o bolo para depois dividi-lo. Mas não há nada de “natural” no crescimento infinito. Civilizações do passado ora se expandiam, ora encolhiam, e estabilidade era mais desejável que crescimento.

Será o crescimento inevitável? Nos últimos anos, cada vez mais vozes têm questionado essa ideia. Deixando de lado pioneiros como *Alexandre von Humboldt* (1769-1859), que já no começo do século XIX alertava sobre o delicado equilíbrio planetário, podemos estabelecer 1971 como o ano zero da crítica ao crescimento sem limites, pois foi quando o economista romeno-americano *Nicholas Georgescu-Roegen* publicou “A Lei da Entropia e o Processo Econômico”. Neste livro, ele mostrou que nosso planeta não poderia nos abastecer, infinitamente, de recursos naturais não renováveis. Para muita gente, na época, as ideias do pensador romeno pareceram pura excentricidade. Não mais. Até mesmo *Robert Solow*, Nobel de economia de 1987 e célebre defensor do crescimento, já admitiu que, se os limites biológicos da natureza forem levados em conta, as teorias do crescimento econômico ilimitado se tornam inviáveis. Hoje, quando a crise climática nos atinge com intensidade cada vez maior, os críticos do crescimento passaram a ser ouvidos. Como disse o documentarista

inglês *David Attenborough*, “quem defende crescimento infinito num planeta finito ou é louco ou é economista”.

É amplo o espectro de críticos ao crescimento descontrolado. De um lado, mais palatáveis a governos e empresas, estão os “*green-growthers*” (desenvolvimentistas verdes), que defendem o crescimento sustentável e ecologicamente responsável. É nesse campo que vicejam propostas mitigatórias, como, por exemplo, a dos negócios com créditos de carbono, criados em Kyoto, em 1997 (quem libera compra créditos de quem sequestra, sem que a emissão seja necessariamente reduzida). Um dos nomes mais conhecidos desse grupo é o norueguês *Per Espen Stoknes*. Em seu mais recente livro, “*A Economia do Amanhã – Um Guia para a Criação do Crescimento Verde e Saudável*” (em tradução livre, 2021), há um belo apanhado de tudo que se tem falado, criticado e sugerido a respeito das possibilidades do crescimento sustentável: mais energias limpas, educação, inclusão e reciclagem, menos consumo de carne etc. Mas *Stoknes* admite, na conclusão, que mesmo que todas as boas práticas venham a ser globalmente adotadas, não se pode ter certeza de que conseguirão salvar o planeta.

Na extremidade oposta estão os defensores da tese do decrescimento. Herdeiros diretos de *Georgescu*, eles acreditam que, por mais que se recicle, reutilize e otimize, o problema é apenas adiado, pois, no fim, a conta não vai fechar. Um dos pioneiros dessa turma, o economista e filósofo francês *Serge Latouche*, resumiu muito bem a questão, dizendo que, se você embarca num trem e, no meio do caminho, descobre que está indo para a cidade errada, não adianta diminuir a velocidade do trem, pois ainda estará indo na direção errada. Para ele, não existe crescimento sustentável, mas, simplesmente, crescimento insustentável mais lento.

(AUBERT, André Caramuru. *Decrescer para sobreviver, talvez a única estratégia*. O Estado de São Paulo, São Paulo, ano 143, nº 47084, 15 set. 2022. A Fundo, C6, p. 50.)

Questão 07

A substituição do elemento sublinhado pelo sugerido entre parênteses provoca alteração na flexão do verbo em:

- A) “Ao longo do tempo, consolidou-se o entendimento” (a compreensão)
- B) “[...] o projeto era crescer o bolo [...]” (a estabilidade do crescimento econômico)
- C) “Para ele, não existe crescimento sustentável [...]” (meios sustentáveis de crescimento)
- D) “É amplo o espectro de críticos ao crescimento descontrolado.” (o número de teóricos contrários)

Questão 08

A palavra sublinhada NÃO desempenha a mesma função sintática em:

- A) “[...] ele mostrou que nosso planeta não poderia nos abastecer [...].”
- B) “[...] é tão arraigada que chega a parecer tão natural quanto a lei da gravidade.”
- C) “[...] eles acreditam que, por mais que se recicle, reutilize e otimize, o problema é apenas adiado [...].”
- D) “Robert Solow [...] já admitiu que, se os limites biológicos da natureza forem levados em conta, as teorias do crescimento econômico ilimitado se tornam inviáveis.”

Questão 09

A respeito das relações lógico-discursivas explicitada pelos conectivos destacados nos trechos a seguir, analise as afirmativas a seguir.

- I. *“Mas não há nada de ‘natural’ no crescimento infinito.”* – embora se trate de um período introduzido por uma conjunção coordenativa, do ponto de vista sintático, classifica-se como período simples e a conjunção destacada explicita uma relação de oposição em relação à informação do período anterior.
- II. *“E a ideia do crescimento, com pensadores como Adam Smith (1723-1990) e David Ricardo (1772-1823), ocupou desde o início um papel central.”* – o conectivo destacado foi usado com a finalidade de promover a continuidade do texto, por meio do acréscimo de uma informação nova, atrelada à informação dada anteriormente.
- III. *“[...] podemos estabelecer 1971 como o ano zero da crítica ao crescimento sem limites, pois foi quando o economista romeno-americano Nicholas Georgescu-Roegen publicou ‘A Lei da Entropia e o Processo Econômico’.”* – este período é composto por coordenação e a oração introduzida pelo conectivo destacado estabelece uma relação de conclusão em relação à informação dada na oração anterior.

Está correto o que se afirma apenas em

- A) I.
- B) II.
- C) III.
- D) I e II.

Questão 10

De acordo com o texto:

- A) Para manutenção do capitalismo, deve-se priorizar a expansão econômica, independentemente das implicações disso para o planeta.
- B) Os recursos do planeta são finitos, então, difundir o conceito de sustentabilidade é o único meio de manutenção constante desses recursos.
- C) Como o crescimento econômico amplia o poder de compra, conseqüentemente há melhorias contínuas na qualidade de vida da população.
- D) Defender o crescimento econômico infinito é uma característica de economistas que não consideram a finitude de recursos disponíveis no planeta.

Questão 11

Os textos dissertativo-argumentativos são escritos com a finalidade de defender uma tese sobre o tema abordado. Nesse texto, a tese defendida é:

- A) Radical sobre a necessidade de decrescimento econômico, portanto, utópica.
- B) A sustentabilidade como meio de preservação do que se dispõe como recurso finito no planeta.
- C) Fundamentada nos estudos de biólogos e ambientalistas sobre como utilizar os recursos planetários disponíveis para o crescimento econômico.
- D) Os recursos disponíveis no planeta limitam o crescimento econômico, logo, devem ser considerados quando se pensa sobre o custo desse crescimento.

Questão 12

Explica-se corretamente o uso da(s) vírgula(s), EXCETO em:

- A) *“Faz parte do discurso dos políticos, dos economistas e da expectativa das pessoas comuns.”* – a vírgula foi usada para separar os elementos formadores de um termo composto por mais de um núcleo.
- B) *“Nos últimos anos, cada vez mais vozes têm questionado essa ideia.”* – a vírgula foi utilizada para indicar a posição mais usual do adjunto adverbial, ou seja, indicar que a oração está na ordem direta ou canônica da língua portuguesa.
- C) *“Até mesmo Robert Solow, Nobel de economia de 1987 e célebre defensor do crescimento, já admitiu”* – as vírgulas foram utilizadas para isolar o aposto explicativo, ou seja, termo que esclarece o sentido de um nome anterior e sempre deve ser isolado por vírgula(s).
- D) *“Civilizações do passado ora se expandiam, ora encolhiam, e estabilidade era mais desejável que crescimento.”* – a primeira vírgula foi usada para separar orações coordenadas alternativas; a segunda, foi usada para separar outra oração coordenada, no caso, uma oração aditiva.

O excerto contextualiza as questões de 13 a 16. Leia-o atentamente.

Tomar um café da manhã reforçado e pegar leve no jantar pode ajudar na perda de peso, fazendo com que você sinta menos fome, dizem os pesquisadores.

Cientistas controlaram com precisão as refeições das pessoas para comparar o impacto de um café da manhã ou um jantar farto. A equipe da Universidade de Aberdeen, na Escócia, descobriu que os participantes queimavam as mesmas calorias sempre que faziam a maior refeição do dia. Mas o apetite era visivelmente menor após um café da manhã reforçado, o que poderia tornar mais fácil manter uma dieta.

Os pesquisadores estavam investigando o mundo da “crononutrição” — e como a comida que consumimos é afetada pelos ritmos do relógio interno do nosso corpo. Uma teoria é que a noite é uma hora ruim para comer, porque o relógio biológico muda nosso metabolismo para podermos dormir.

Os 30 voluntários tiveram todas as refeições preparadas para eles por mais de dois meses — com café da manhã, almoço e jantar, somando cerca de 1.700 calorias por dia. Eles passaram um mês tomando um café da manhã reforçado, consumindo quase metade de suas calorias diárias, seguido por um almoço menor e uma refeição noturna menor ainda. No mês seguinte, os voluntários fizeram sua maior refeição à noite, e não pela manhã.

O metabolismo das pessoas foi medido com precisão usando água duplamente marcada, que é mais densa que a água normal e pode ser rastreada à medida que sai do corpo. Os resultados, publicados na revista *Cell Metabolism*, mostraram que o horário da grande refeição não fez diferença em quantas calorias foram queimadas, na taxa metabólica de repouso das pessoas ou na quantidade de peso que perderam.

A principal diferença foi nos níveis de apetite ou fome, que foram suprimidos pelo café da manhã reforçado. A professora *Alexandra Johnstone* disse que isso provavelmente seria crucial no mundo real, quando a quantidade de comida disponível não está sendo controlada. “Os estudos sugerem

que, para o controle do apetite, o café da manhã reforçado foi campeão”, diz ela. “Se você pode começar o dia com um grande café da manhã saudável, é mais provável que você mantenha os níveis de atividade física e mantenha esse controle sobre o apetite pelo resto do dia”.

(GALLAGHER, James. *Café da manhã farto e jantar menor ajudam a controlar apetite, mostra estudo. BBC Brasil, 16 set., 2022. Adaptado. Disponível em: <https://www.bbc.com/portuguese/geral-62924706>.)*

Questão 13

O propósito comunicativo desse excerto é:

- A) Descrever os aspectos do metabolismo energético humano ao longo do dia e seu perfil de gasto calórico.
- B) Defender os hábitos de uma dieta saudável para manutenção da massa corpórea, sem ganho de gordura.
- C) Divulgar resultados relativos ao benefício de um café da manhã reforçado para diminuição do apetite.
- D) Apontar os riscos de uma dieta desbalanceada para o organismo humano, considerando os malefícios dos maus hábitos alimentares.

Questão 14

De acordo com o texto, reforçar o café da manhã e reduzir o jantar contribuem para perda de peso, porque

- A) diminui o apetite ao longo do dia.
- B) reduz a necessidade de atividade física.
- C) colabora para a aceleração do metabolismo.
- D) é o período de maior taxa de eliminação de gordura.

Questão 15

Apresenta incorreção a transposição da voz ativa para voz passiva:

- A) “[...] você mantenha os níveis de atividade física [...]” = os níveis de atividade física sejam mantidos por você.
- B) “[...] o relógio biológico muda nosso metabolismo [...]” = nosso metabolismo é mudado pelo relógio biológico.
- C) “[...] os participantes queimavam as mesmas calorias [...]” = as mesmas calorias eram queimadas pelos participantes.
- D) “Cientistas controlaram com precisão as refeições das pessoas [...]” = as refeições das pessoas eram controladas com precisão pelos cientistas.

Questão 16

“Uma teoria é que a noite é uma hora ruim para comer, porque o relógio biológico muda nosso metabolismo para podermos dormir.” Essa teoria é:

- A) Demonstrada pelo estudo desenvolvido com trinta voluntários na Escócia.
- B) Confirmada pelos resultados da pesquisa da equipe da Universidade de Aberdeen.
- C) Refutada pela evidência de que o perfil metabólico permanece o mesmo em todos os períodos do dia.
- D) Ratificada com o método da água duplamente marcada, que possibilita o rastreamento desse líquido no organismo.

O excerto contextualiza as questões 17 e 18. Leia-o atentamente.

Fundo do mar, em algum ponto do planeta. Na luminosidade difusa, partículas mínimas – fragmentos de plantas, micro-organismos, grãos erguidos do chão arenoso – dançam nas águas uma dança a que ninguém assiste. Tudo é silêncio e quietude no fundo do mar, esse mar eterno.

(SEIXAS, Heloisa. *Pérolas absolutas. In: ZILBERMAN, Regina (Org.). Crônicas para ler na escola. Rio de Janeiro: Objetiva, 2013. p. 17. Adaptado.*)

Questão 17

A função comunicativa desse excerto de texto é:

- A) Instruir ações que levem o leitor ao encontro da tranquilidade.
- B) Expor o conceito de “silêncio”, comparando-o com o “fundo do mar”.
- C) Argumentar a favor da paz que se pode encontrar apenas no fundo do mar.
- D) Descrever uma cena, para que o leitor possa criar uma imagem mental dela.

Questão 18

Considerando-se o contexto, traduz-se adequadamente o sentido do trecho do texto em:

- A) “[...] em algum ponto do planeta [...]” = num lugar determinado.
- B) “Na luminosidade difusa [...]” = na luz que se espalha por todas as direções.
- C) “Tudo é silêncio e quietude [...]” = o que quer que seja faz repercutir a vozeria.
- D) “[...] grãos erguidos do chão arenoso [...]” = gramíneas declinadas na superfície de areia.

O excerto contextualiza as questões 19 e 20. Leia-o atentamente.

Gore Vidal dividiu a humanidade entre os que amam Roma e os que a detestam. Fidel Castro, mais prático, dividiu a espécie humana entre aqueles que fumam charuto com anel ou sem anel. Esqueceu os que não fumam charuto. Na opinião dele, quem não fumava charuto não merecia pertencer à humana espécie. Adotando o radicalismo de Gore Vidal e de Fidel Castro, prefiro dividir homens e mulheres entre aqueles que têm medo do vento e aqueles não o temem.

(CONY, Carlos Heitor. *Eu e a brisa. In: PINTO, Manuel da Costa (Org.). Crônica brasileira contemporânea. São Paulo: Moderna, 2008. p. 34. Adaptado.*)

Questão 19

Compreende-se corretamente desse excerto de texto, EXCETO:

- A) O excerto tem natureza narrativa, porque se propõe a relatar uma sequência de acontecimentos em ordem cronológica.
- B) Trata-se de um texto escrito na primeira pessoa do discurso; portanto, o narrador se posiciona de modo pessoal e subjetivo.
- C) O enunciador do texto chega a uma conclusão própria, a partir de pensamentos dicotômicos, apresentados anteriormente aos leitores.
- D) O pensamento das duas personalidades citadas diretamente no texto é avaliado como preconizador de soluções radicais para classificação dos seres humanos.

Questão 20

Do ponto de vista da coesão textual, marque **V** para as afirmativas verdadeiras e **F** para as falsas.

- () Em “[...] *prefiro dividir homens e mulheres* [...]”, o sintagma sujeito não está oculto, já que se trata do narrador do texto.
- () Em “*na opinião dele* [...]”, há um elemento de coesão responsável por substituir um referente expresso anteriormente; assim como ocorre em “[...] *não o temem*”.
- () Em “*Fidel Castro, mais prático, dividiu a espécie humana* [...]”, o sintagma sujeito está explícito; diferentemente, em “*Esqueceu os que não fumam charuto.*”, o sintagma sujeito está implícito, mas é o mesmo da oração anterior.
- () Em “[...] *não merecia pertencer à humana espécie.*”, se a ordem das palavras no sintagma “*à humana espécie*” fosse alterada, não haveria o acento grave, indicativo de crase; logo, a reconstrução correta do sintagma seria “*a espécie humana*”.


A sequência correta está em

- A) F, V, V, F.
- B) V, F, F, V.
- C) F, F, V, V.
- D) V, V, F, F.

NOÇÕES DE INFORMÁTICA

Questão 21

O *LibreOffice Impress* é uma ferramenta verdadeiramente notável para a criação de apresentações multimídias. O

usuário, ao clicar no botão , disponível no *LibreOffice Impress 7.2*, poderá:

- A) Editar pontos.
- B) Inserir *hiperlink*.
- C) Inserir novo *slide*.
- D) Mostrar funções de desenho.

Questão 22

Para um acesso indevido a uma rede ou conta bancária, para a venda de um produto inexistente, dentre outras condutas, o criminoso sempre utilizará métodos ardilosos e que busquem, sumariamente, que o usuário da *internet* execute uma ação e/ou preste informações. O conjunto de falsas histórias divulgadas na *internet* geralmente relacionadas com fatos inexistentes e alarmantes denomina-se:

- A) *Hoax*.
- B) *Botnet*.
- C) *Phishing*.
- D) *Backdoor*.

Questão 23

A comunicação de dados trata da transmissão de informação entre sistemas computacionais e dispositivos diferentes. O componente do sistema de comunicação de dados que representa o caminho físico pelo qual uma mensagem trafega da origem ao destino denomina-se:

- A) Pacote.
- B) Emissor.
- C) Protocolo.
- D) Meio de transmissão.

Questão 24

Um barramento pode ser definido, fisicamente, como um conjunto de linhas de comunicação pelas quais se estabelecem as interligações entre os mais diversos dispositivos de computação eletrônica. O barramento que possibilita a expansão de periféricos e a instalação de novas placas nos computadores pessoais (PC) como, por exemplo, placas de som e placas de rede, é o barramento de:

- A) Disco.
- B) Memória.
- C) Processador.
- D) Entrada e saída.

Questão 25

O *Windows 10* trouxe alguns novos recursos que se destacaram; entre eles pode citar a assistente virtual Cortana e o navegador *Edge*. O recurso do *Windows 10* que permite, em dispositivos como *tablets*, aumentar o menu Iniciar e os aplicativos para preencherem a tela com grandes botões é o:

- A) *Charms*.
- B) *Cortana*.
- C) *OneDrive*.
- D) *Continuum*.

Questão 26

Atualmente, os bancos de dados são considerados essenciais, uma vez que é possível encontrar as mais variadas atividades que, de uma forma ou de outra, possuem alguma interação com um banco de dados. Considerando conceitos de banco de dados, assinale a afirmativa correta.

- A) Trata-se de um conjunto lógico e ordenado de dados que possuem algum significado.
- B) Os dados armazenados no banco de dados, via de regra, não têm um determinado objetivo, já que é construído para receber e guardar qualquer tipo de informação.
- C) Uma das características principais do banco de dados é não refletir aspectos do mundo real, ou seja, ele não representa uma porção do mundo real, apenas do virtual.
- D) A maior vantagem de um banco de dados é que o seu tamanho é fixo, pois, independente de sua finalidade, ao ser criado, recebe um tamanho padrão (1024 GB).

CONHECIMENTOS ESPECÍFICOS

NOÇÕES DE DIREITO CONSTITUCIONAL

Questão 27

É garantido o direito fundamental assegurado a todos o recebimento dos órgãos públicos de informações de seu interesse particular, ou de interesse coletivo ou geral, sob pena de responsabilidade, ressalvadas aquelas cujo sigilo seja imprescindível à segurança da sociedade e do Estado. Esta garantia está relacionada diretamente com o seguinte princípio da Administração Pública:

- A) *Eticidade*.
- B) *Eficiência*.
- C) *Publicidade*.
- D) *Impessoalidade*.

Questão 28

Uma Medida Provisória deu à União as prerrogativas para definir procedimentos a serem observados em todo território nacional a respeito de condutas impositivas para resguardar a população durante o período em que foi instaurado estado de calamidade. Foram estabelecidas restrições de deslocamento e horários de funcionamento de estabelecimentos comerciais. A medida previa limitação excepcional e temporária de entrada e saída do País e locomoção interestadual e intermunicipal. Caso algum governante de Estado ou Município descumprisse a norma, o ente da Federação estaria sujeito a sofrer intervenção federal. Nessa situação, o disposto acerca da intervenção é:

- A) Constitucional, pois compete à União legislar sobre as normas gerais da saúde pública.
- B) Constitucional, pois tem por objetivo pôr termo a grave comprometimento da ordem pública.
- C) Inconstitucional, pois seu cabimento é exclusivo para repelir invasão estrangeira ou de uma unidade da Federação em outra.
- D) Inconstitucional, pois tanto a União quanto o Estado e município têm poderes para tratar assuntos da saúde pública observadas suas autonomias.

Questão 29

No sistema da Democracia representativa adotado no Brasil o exercício do poder político realizado pela população é feito de maneira indireta, por meio de eleições, em que o povo escolhe seus representantes. No Distrito Federal é empregada uma estrutura política diferente das demais unidades federativas do país. No Distrito Federal é escolhido o ocupante do seguinte cargo político mediante o voto popular:

- A) Prefeito.
- B) Senador.
- C) Vereador.
- D) Deputado Estadual.

Questão 30

Celebridade foi assunto de uma reportagem na qual se afirmava que ele, em um evento festivo, sob efeito de bebidas alcoólicas teria proferido xingamentos contra a rede de televisão em que trabalhava, além de ter dirigido insultos de cunho racista contra colegas de profissão. Com a grande repercussão gerada, seu vínculo profissional com empresa de mídia foi cortado, bem como os contratos de publicidade que ele mantinha foram encerrados. Posteriormente comprovou-se que a notícia não era verdadeira. Diante disso, o ator ajuizou ação contra o veículo de imprensa. Nessa situação, é um direito fundamental assegurado ao autor:

- A) A retomada do contrato de trabalho.
- B) A recuperação dos contratos publicitários.
- C) O direito de resposta proporcional ao agravo.
- D) O recebimento de benefício mensal ao dobro do valor dos salários que receberia.

Questão 31

Um grupo de moradores de um bairro organiza um movimento para promover a emancipação do local, transformando-o em município. No caso, é uma condição para a criação do novo ente federativo:

- A) Edição de Lei Municipal.
- B) Edição de Lei Complementar Estadual.
- C) Aprovação da população diretamente interessada, através de plebiscito.
- D) Consulta prévia às populações dos Municípios envolvidos, mediante plebiscito.

Questão 32

A impessoalidade é um aspecto fundamental para garantir que o Estado realize uma contratação independentemente dos eventuais vínculos pessoais do contratado com o administrador público. Nesse sentido a forma pela qual a Administração Pública realiza obras, contrata serviços, compras e alienações se dá mediante:

- A) Acordo.
- B) Parceria.
- C) Licitação.
- D) Concurso.

Questão 33

As praias marítimas são locais utilizados como área de lazer por boa parte da população, independente da classe social a qual pertençam. Movimentam a economia dos lugares em que estão situadas, sendo ponto de turismo onde muitas pessoas passam as férias. De acordo com a classificação normativa trata-se de bens de uso comum do povo e sua titularidade pertence a:

- A) União.
- B) Estados.
- C) Marinha.
- D) Municípios.

Questão 34

A organização político-administrativa da República Federativa do Brasil compreende a União, os Estados, o Distrito Federal e os Municípios. A capacidade para gerir seus recursos, decidindo acerca da aplicação do orçamento próprio é uma incumbência relacionada a seguinte característica que compõe todos os entes federativos:

- A) Soberania.
- B) Autonomia.
- C) Independência.
- D) Autodeterminação.

NOÇÕES DE DIREITO ADMINISTRATIVO**Questão 35**

Na data de 1º de abril de 2021 foi publicada e entrou em vigência da Lei nº 14.133/2021, que dispõe acerca das licitações e dos contratos administrativos. Diante do novo ato normativo, dúvidas surgiram entre os servidores públicos municipais Luigi, Maicon, Cleiton e Matheus. Dentre elas, havia o questionamento de qual seria a correta norma a ser aplicada, vez que a Lei nº 8.666/1993 também legislava sobre os mesmos temas que a Lei nº 14.133/2021, ressalvadas algumas diferenças existentes entre elas. A exemplo, as modalidades de licitação “tomada de preços” e “convite” estavam previstas no antigo normativo, mas não constam no novo. Nesse diapasão, os 4 (quatro) servidores passaram parte do dia 02 de abril de 2021 conversando sobre o assunto, pelo que Luigi afirmou que a nova lei ainda não poderia ser utilizada pela administração, mas tão somente a lei antiga. Por outro lado, Maicon asseverou que apenas a lei nova deveria ser aplicada pelo poder público. Cleiton já partiu para a conclusão de que o administrador público poderia optar pela utilização de quaisquer das duas leis, inclusive conjugando as disposições contidas em ambas. Por fim, Matheus concordou com a primeira parte da afirmação de Cleiton, mas discordou do segundo ponto dela, se posicionando no sentido de que, uma vez realizada a opção da lei, apenas as disposições daquela escolhida poderiam ser aplicadas, sem que houvesse a conjugação dela com o outro normativo. Ciente do exposto, assinale, a seguir, o nome do servidor que apresentou a afirmação integralmente correta acerca da aplicabilidade das Leis nº 8.666/1993 e 14.133/2021, logo após iniciada a vigência dessa última.

- A) Luigi.
- B) Cleiton.
- C) Maicon.
- D) Matheus.

Questão 36

Durante fiscalização sanitária, certo agente público municipal competente se deparou com o acúmulo de lixo e fez de animais aos fundos de determinado restaurante. Diante disso, passou a tomar as medidas e os atos legalmente cabíveis para a situação. Irritada, a pessoa que se apresentou como dona do recinto expulsou o agente do local. Ainda, afirmou que nenhuma multa, restrição ou determinação administrativa seria aplicada, pouco importando que o agente agiu conforme a lei, pois, como estavam ali apenas os dois, procuraria um advogado para lhe defender e ajuizar uma ação, sendo apenas a palavra dele contra a dela no que se refere à questão sanitária averiguada. Diante do exposto, assinale o atributo do ato administrativo que se contrapõe diretamente ao trecho de justificativa contido na afirmação da titular do estabelecimento.

- A) Imperatividade.
- B) Autoexecutoriedade.
- C) Presunção de legalidade.
- D) Presunção de veracidade.

Questão 37

Considerando que se aproximava o aniversário centenário de determinado município localizado no Estado de Minas Gerais, o poder público municipal decidiu que fossem tomadas as medidas necessárias, nos termos da lei, à promoção de vários eventos na semana correspondente à data daquele aniversário. Diante disso, no intuito de realizar um *show* especial em um daqueles dias, surgiu o interesse na contratação do cantor sertanejo Renato, o qual recentemente caiu nas graças da opinião pública nacional. O citado interesse foi fomentado pelo fato de Renato ter nascido e vivido grande parte de sua vida no município, inclusive, despontando sua carreira profissional dali. Observou-se, outrossim, que o artista eventualmente esboça nas suas redes sociais a gratidão aos munícipes e também àquela cidade, pois eles que lhe deram o apoio necessário no início de sua carreira para, então, alcançar o sucesso nacional que possui hoje. Diante de todos esses fatos, o Prefeito do município procurou sua assessoria jurídica, objetivando buscar informações sobre os procedimentos previstos em lei para a contratação daquele cantor sertanejo, inclusive no que se refere à eventual licitação que se fizesse necessária. Considerando o exposto no caso hipotético, bem como as disposições da Lei nº 14.133/2021, assinale qual hipótese de licitação o caso aborda.

- A) Inexigível.
- B) Dispensável.
- C) Modalidade Pregão.
- D) Modalidade Concorrência.

Questão 38

“Trata-se a dignidade da pessoa humana de um dos direitos basilares da Constituição da República, máxime, considerando, inclusive, que o Art. 1º da Carta Magna a estabelece como um dos fundamentos da República Federativa do Brasil. Apesar disso trata-se de questão pública e notória que tal direito ainda não alcança efetivamente a todos, pois há pessoas sob de tamanha pobreza ao ponto de se submeterem à situação de rua, estabelecendo sua moradia em locais de situação precária, a exemplo de praças, parques e viadutos.” Considerando o exposto, bem como as disposições legais e jurisprudenciais pertinentes aos bens públicos, assinale a afirmativa correta.

- A) É juridicamente possível que as pessoas em situação de rua procedam a usucapião do espaço público que ocupem para a sua moradia.
- B) É precária a detenção do bem onde os moradores de rua fixaram especificamente sua moradia, sem que houvesse prévia a autorização do poder público para tanto.
- C) As citadas praças e parques ocupados por aqueles em situação de rua podem ser classificados como bens públicos de uso comum, enquanto os viadutos são bens públicos de uso especial.
- D) Independentemente de prévia previsão legal estabelecida pelo ente ao qual pertença a administração das praças, parques e viadutos, a ele é conferida a prerrogativa de exigir dos moradores de rua uma contraprestação mensal, pelo fato de estabelecerem a sua moradia no local.

Questão 39

Dentre as diversas classificações das pessoas jurídicas do direito público, estão as que qualificam-nas como de direito externo ou interno e, no que se refere às enquadradas nesse último caso, elas podem ainda ser classificadas como da administração pública direta ou indireta. Sobre o assunto, assinale a afirmativa correta.

- A) A União é pessoa jurídica do direito público externo.
- B) As autarquias são pessoas jurídicas do direito público interno da administração indireta.
- C) Os territórios são pessoas jurídicas do direito público interno da administração indireta.
- D) As sociedades de economia mista são pessoas jurídicas do direito público interno da administração direta.

Questão 40

Em desfavor de Otto, um funcionário público municipal, foi aberta sindicância administrativa, com vistas a apurar notícia de desídia por aquele quanto às atribuições de seu cargo. Ao término da sindicância, houve a abertura de um processo administrativo em face do citado servidor. O feito teve o seu trâmite regular e, ao final, resultou-se em uma penalidade administrativa a ser imposta em desfavor de Otto, por decisão não mais sujeita a recurso. Considerando as informações anteriores, assinale, a seguir, o poder da Administração Pública que confere diretamente a prerrogativa de aplicação da penalidade em face de Otto.

- A) De polícia.
- B) Vinculado.
- C) Disciplinar.
- D) Regulamentar.

Questão 41

Sobre os princípios do direito administrativo com previsão constitucional, marque **V** para as afirmativas verdadeiras e **F** para as falsas.

- () Do princípio da publicidade se extrai o dever do poder público exteriorizar e divulgar os seus atos administrativos, em qualquer hipótese.
- () O princípio da moralidade exige que a atuação administrativa, para além de respeitar a lei, seja também ética, leal e séria, tratando-se, inclusive, de um dos fundamentos à vedação do nepotismo.
- () Diante do princípio da legalidade, o administrador só poderá proceder à prática dos atos administrativos nos termos previstos em lei, sob pena de nulidade, pelo que não é possível a atribuição de margem de discricionariedade na Administração Pública.
- () O princípio da impessoalidade possui como uma de suas acepções a igualdade isonômica, pelo que a conduta dos agentes públicos não pode ser diferenciada com vistas a alcançar o favorecimento do interesse particular próprio ou de terceiros.
- () O princípio da eficiência está relacionado à necessidade de que a Administração Pública realize seus atos da forma mais célere e mais benéfica possível, sendo exemplo de norma constitucional nesse sentido a que estipula a duração razoável dos processos administrativos.

Com base no exposto e valendo-se também das pertinentes disposições constitucionais e jurisprudenciais, a sequência está correta em

- A) F, V, F, V, F.
- B) V, F, V, F, V.
- C) F, V, F, V, V.
- D) V, F, V, F, F.

Questão 42

Segundo a doutrina, são formas de exercício ou organização da atividade administrativa as chamadas “desconcentração” e “descentralização”. E, seguindo na linha de tais institutos jurídicos, surgiram diversos segmentos públicos conhecidos no país, a exemplo do Ministério da Educação, Ministério da Defesa, Banco do Brasil, Caixa Econômica Federal, Petrobras e Empresa Brasileira de Correios e Telégrafos. Dentre os nomes citados, assinale a alternativa que indica apenas aqueles que derivam da descentralização:

- A) Ministério da Educação; Ministério da Defesa; Banco do Brasil; e, Caixa Econômica Federal.
- B) Ministério da Defesa; Banco do Brasil; Petrobras; e, Empresa Brasileira de Correios e Telégrafos.
- C) Banco do Brasil; Caixa Econômica Federal; Petrobras; e, Empresa Brasileira de Correios e Telégrafos.
- D) Ministério da Educação; Caixa Econômica Federal; Petrobras; e, Empresa Brasileira de Correios e Telégrafos.

LEGISLAÇÃO MUNICIPAL

Questão 43

Nos termos do Estatuto dos Servidores do Município de Unaí, para atender obrigação assumida pelo Município de Unaí em convênios de interesse da Administração Municipal poderá haver:

- A) Requisição de servidores inativos, mediante reversão.
- B) Admissão de servidores públicos sem concurso público.
- C) Cessão de servidor para ter exercício em outro órgão ou entidade.
- D) Requisição de trabalhadores da iniciativa privada por prazo determinado.

Questão 44

Nos termos Resolução nº 195/92, assinale a afirmativa correta.

- A) Os projetos de concessão de honorarias serão apreciados por todas as comissões, que emitirão o respectivo parecer inclusive quanto ao mérito.
- B) O Presidente da Câmara, recebido o processo de prestação de contas do Prefeito, fará publicar a mensagem e deverá distribuí-la, em até 48 (quarenta e oito) horas.
- C) O Prefeito poderá solicitar urgência para a apreciação de projeto de sua iniciativa, computando-se um prazo de 45 (quarenta e cinco) dias para a manifestação da Câmara.
- D) Moção é a proposição em que o Vereador sugere a formulação, à autoridade competente, de denúncia em defesa de direito ou contra ilegalidade ou abuso de poder.

Questão 45

Considerando o Estatuto dos Servidores do Município de Unaí, se Maurício, servidor público municipal, faltar ao serviço todas as quartas-feiras de um determinado ano, não tendo nenhuma outra falta:

- A) Será exonerado por justa causa.
- B) Terá configurado o abandono de cargo.
- C) Terá configurado a inassiduidade habitual.
- D) Poderá sofrer sanções por sua displicência com o serviço público.

Questão 46

Nos termos do Estatuto dos Servidores do Município de Unaí, se Altair for condenado em processo administrativo disciplinar a ressarcir os cofres públicos, é possível afirmar que:

- A) Na revisão, o ônus da prova é da Administração Pública.
- B) A não quitação do débito implicará a demissão imediata do servidor.
- C) O valor será descontado integralmente da sua próxima remuneração.
- D) Um pedido de revisão da condenação dependerá de prova de fato novo.

Questão 47

De acordo com o Estatuto dos Servidores do Município de Unaí, compelir ou aliciar outro servidor no sentido de filiação a associação profissional, sindical ou do partido político sujeita o servidor à sanção de:

- A) Demissão.
- B) Advertência.
- C) Suspensão de até 15 (quinze) dias.
- D) Suspensão de até 90 (noventa) dias.

Questão 48

Observado o que dispõe a Lei Orgânica do Município de Unaí, sobre a organização da Administração Municipal, assinale a afirmativa correta.

- A) A movimentação de caixa deve ser publicada mensalmente pelo Prefeito.
- B) As leis e as resoluções devem ser obrigatoriamente publicadas, sob pena de nulidade.
- C) Os atos administrativos normativos devem ser mensalmente publicados no Diário Oficial.
- D) Os montantes de cada tributo arrecadado devem ser divulgados anualmente pela administração.

Questão 49

Nos termos da Lei Orgânica do Município de Unaí, em relação aos servidores públicos, assinale a afirmativa correta.

- A) O subsídio do prefeito corresponde a 100% (cem por cento) do subsídio do Deputado Estadual.
- B) A contribuição previdenciária do servidor se limita a 1/3 (um terço) do valor atuarialmente exigível.
- C) Os vencimentos dos servidores do Poder Legislativo não podem ser inferiores ao do Poder Executivo.
- D) A revisão geral da remuneração do servidor público será feita sempre na data de aniversário do servidor.

Questão 50

Conforme dispõe a Lei Orgânica do Município de Unaí, são consideradas matérias de decreto do Prefeito, EXCETO:

- A) Medidas executórias do Plano Diretor.
- B) Regulamentação parcial ou integral de lei.
- C) Declaração de utilidade ou necessidade pública.
- D) Extinção de quaisquer funções ou cargos públicos municipais.

ATENÇÃO



NÃO É PERMITIDA a anotação das respostas da prova em QUALQUER MEIO. O candidato flagrado nesta conduta poderá ser **ELIMINADO** do processo.

PROVA DISCURSIVA – DISSERTAÇÃO

ORIENTAÇÕES GERAIS

- A Prova Discursiva é de caráter eliminatório e classificatório, constituída de uma dissertação que será avaliado na escala de 0 (zero) a 30 (trinta) pontos.
- A resposta à Prova Discursiva deverá ser manuscrita em letra legível, com caneta esferográfica de corpo transparente, de tinta azul ou preta, não sendo permitida a interferência e/ou a participação de outras pessoas.
- A Prova Discursiva terá extensão mínima de 20 (vinte) linhas e máxima de 30 (trinta) linhas. Será desconsiderado, para efeito de avaliação, qualquer fragmento de texto que for escrito fora do local apropriado ou que ultrapassar a extensão máxima permitida.
- O candidato receberá nota zero na Prova Discursiva em casos de não atendimento ao conteúdo avaliado, de não haver texto, de manuscruver em letra ilegível ou de grafar por outro meio que não o determinado (...), bem como no caso de identificação em local indevido.
- Para efeito de avaliação da Prova Discursiva serão considerados os seguintes elementos de avaliação:

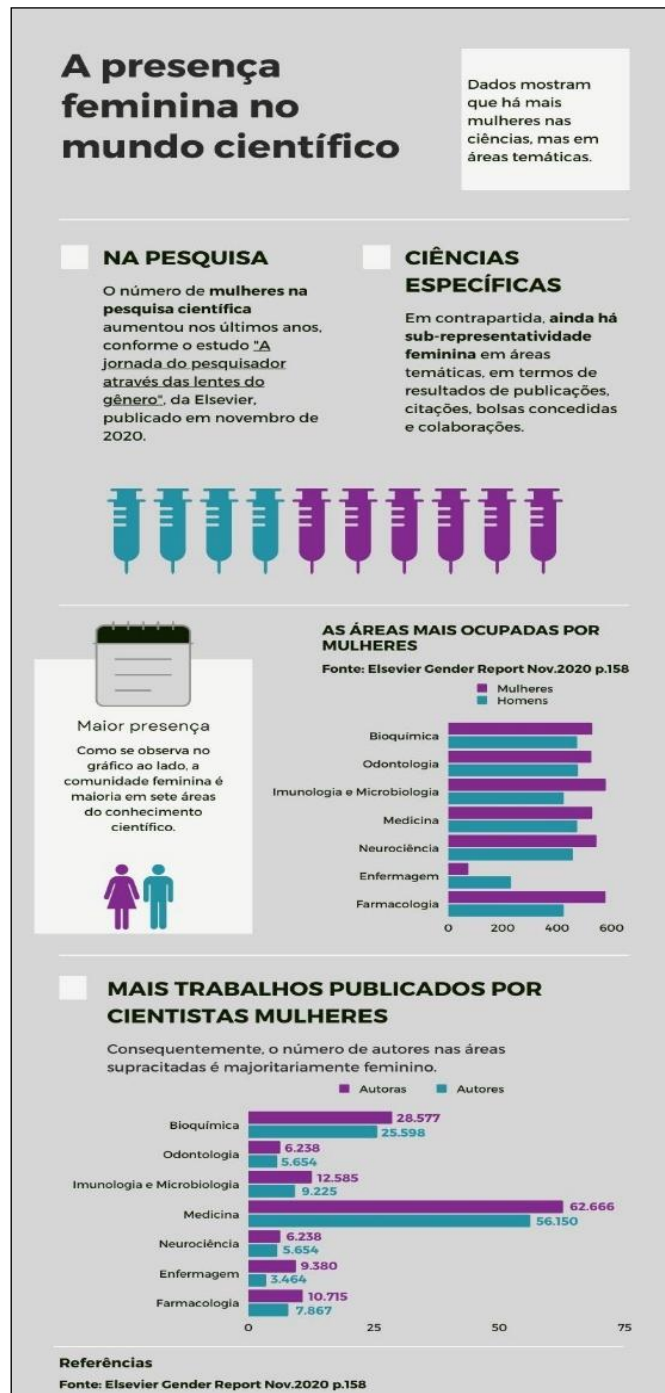
CRITÉRIOS	PONTUAÇÃO
(A) ASPECTOS MACROESTRUTURAIS	21 pontos
ABORDAGEM DO TEMA E DESENVOLVIMENTO DO CONTEÚDO	
Neste critério serão avaliados: Pertinência de exposição relativa ao problema, à ordem de desenvolvimento proposto e ao padrão de resposta, conforme detalhamento a ser oportunamente publicado.	
(B) ASPECTOS MICROESTRUTURAIS	9 pontos
Indicação de um erro para cada ocorrência dos tipos a seguir:	
1. Conectores (sequenciação do texto). 2. Correlação entre tempos verbais. 3. Precisão vocabular. 4. Pontuação. 5. Concordância nominal e verbal. 6. Regência nominal e verbal. 7. Colocação pronominal. 8. Vocabulário adequado ao texto escrito. 9. Ortografia. 10. Acentuação.	
OS ERROS TEXTUAIS OBEDECERÃO AOS CRITÉRIOS A SEGUIR:	
Número de erros	Pontuação
Nenhum	9,00
De 1 a 5	8,40
De 6 a 10	7,80
De 11 a 15	7,20
De 16 a 20	6,60
De 21 a 25	6,00
De 26 a 30	5,40
De 31 a 35	4,80
De 36 a 40	4,20
De 41 a 45	3,60
De 46 a 50	3,00
De 51 a 55	2,40
De 56 a 60	1,80
De 61 a 65	1,20
De 66 a 70	0,60
Acima de 70	0,00
OBSERVAÇÕES QUANTO AOS CRITÉRIOS DE CORREÇÃO:	
1. Por linha efetivamente escrita, entende-se a linha com no mínimo duas palavras completas, excetuando-se preposições, conjunções e artigos.	
2. O padrão de resposta será divulgado com o resultado preliminar da Prova Discursiva.	

Texto I

Segundo o IBGE – Instituto Brasileiro de Geografia e Estatística, o percentual de domicílios chefiados por mulheres no Brasil dobrou nos últimos 25 anos, saltando de 25% em 1995 para 50% em 2020. Estes números mostram que, por meio de seus próprios esforços, as mulheres conquistam cada vez mais o seu espaço profissional. O que seria ótimo se o desafio fosse somente mostrar competência e capacidade. Entretanto, infelizmente, não se trata apenas disso. A dinâmica é mais complexa e envolve outros fatores que permeiam diuturnamente o universo feminino. Estamos falando não só das jornadas de trabalho que se estendem além do horário comercial e continuam dentro de casa, mas também dos desafios que a mulher enfrenta no dia a dia para ser valorizada e reconhecida, como discriminação, desigualdade de salários e oportunidades, além de todo tipo de desrespeito e violência.

(Por: Bem Viver em Minas, 03/01/2022. Disponível em: <https://g1.globo.com/mg/minas-gerais/especial-publicitario/bem-viver-em-minas/mulher-e-maternidade/noticia/2022/01/03/a-luta-pela-valorizacao-e-respeito-das-mulheres-e-responsabilidade-de-todos.ghtml>.)

Texto II



(Disponível em: <https://journal48.com/mulheres/mulheres-na-ciencia-conquistas-e-desafios-na-luta-contra-a-desigualdade-de-genero/>. Em: 24/03/ 2022.)

Texto III

A mulher do século XXI, conforme diz Tereza Ancona Lopez de Magalhães, “ora é dona de casa, esposa, mãe de família, ora enfrenta a chamada dupla jornada de trabalho, é a profissional, trabalhando no lar e fora dele, ora é a mulher que luta para ter um a participação efetiva na sociedade da qual é membro. Enfim, a mulher tem que desempenhar vários papéis e o importante é que ela não se veja, em todo esse cenário, somente como mulher, mas, antes de tudo, como ser humano e, dessa forma, procure fazer sempre alguma coisa que a complete, que a realize”.

O trabalho assumiu diversos significados para as mulheres, como pela dificuldade financeira e a necessidade de dividir as contas do lar. Além de aspectos emocionais, como independência, autonomia, satisfação pessoal e incremento de relacionamentos sociais. O conhecimento dos aspectos emocionais associados ao trabalho é importante, para que se consiga compreender como as mulheres representam sua carreira profissional atualmente e que lugar o trabalho tem ocupado na vida.

(Por: Simoni Réus de Sousa, Curso de Comércio Exterior 5ª fase. Disponível em: <https://www.unesc.net/portal/blog/ver/53/38137>.)

Considerando os textos anteriores como motivadores, redija um texto dissertativo-argumentativo, posicionando-se acerca do seguinte tema:

“A valorização da mulher na sociedade brasileira e sua importância”.

CONCURSO PÚBLICO – CÂMARA MUNICIPAL DE UNAÍ/MG

PROVA DISCURSIVA – DISSERTAÇÃO

01	
02	
03	
04	
05	
06	
07	
08	
09	
10	
11	
12	
13	
14	
15	
16	
17	
18	
19	
20	
21	
22	
23	
24	
25	
26	
27	
28	
29	
30	

RASCUNHO



INSTRUÇÕES

É obrigatório o uso de máscara durante a aplicação da prova. O álcool em gel se encontra disponível para o uso dos candidatos.

1. Somente será permitida a utilização de caneta esferográfica de tinta azul ou preta, feita de material transparente e de ponta grossa.
2. É proibida, durante a realização das provas, a comunicação entre os candidatos, bem como a utilização de máquinas calculadoras e/ou similares, livros, anotações, impressos ou qualquer outro material de consulta, protetor auricular, lápis, borracha ou corretivo. Especificamente, não será permitido que o candidato ingresse na sala de provas sem o devido recolhimento, com a respectiva identificação, dos seguintes equipamentos: *bip*, telefone celular, *walkman*, agenda eletrônica, *notebook*, *palmtop*, *ipod*, *ipad*, *tablet*, *smartphone*, mp3, mp4, receptor, gravador, máquina de calcular, máquina fotográfica, controle de alarme de carro, relógio de qualquer modelo, pulseiras magnéticas e similares e etc., o que não acarreta em qualquer responsabilidade do Instituto Consulplan sobre tais equipamentos.
3. Com vistas à garantia da segurança e da integridade do Concurso Público, no dia da realização das provas escritas, os candidatos serão submetidos ao sistema de detecção de metais na entrada e na saída dos sanitários.
4. O caderno de provas consta de 60 (sessenta) questões de múltipla escolha para os cargos de Nível Superior; 50 (cinquenta) questões de múltipla escolha para os cargos de Nível Médio Completo; e, 40 (quarenta) questões para os cargos de Nível Fundamental Completo; 1 (um) Estudo de Caso para os cargos de Analista de Atividade da Secretaria – Consultor Jurídico e Analista de Atividades da Secretaria – Consultor Legislativo; e 1 (uma) Dissertação para o cargo de Oficial de Atividades da Secretaria.
5. Ao receber o material de realização das provas, o candidato deverá conferir atentamente se o caderno de provas contém o número de questões previsto, se corresponde ao cargo a que está concorrendo, bem como se os dados constantes no Cartão de Respostas (Gabarito) e na Folha de Textos Definitivos (Estudo de Caso para os cargos de Analista de Atividade da Secretaria – Consultor Jurídico e Analista de Atividades da Secretaria – Consultor Legislativo; e Dissertação para o cargo de Oficial de Atividades da Secretaria) estão corretos. Caso os dados estejam incorretos, ou o material esteja incompleto ou, ainda, detenha qualquer imperfeição, o candidato deverá informar tal ocorrência ao Fiscal de Aplicação.
6. As provas terão duração de 5 (cinco) horas para os cargos de Nível Superior e Médio e 3 (três) horas para os cargos de nível Fundamental Completo.
7. As questões das provas objetivas são do tipo múltipla escolha, com 4 (quatro) opções de respostas (A a D) e uma única resposta correta. Ao terminar a prova, o candidato, obrigatoriamente, deverá devolver ao Fiscal de Aplicação o Cartão de Respostas (Gabarito) e a Folha de Textos Definitivos (Estudo de Caso para os cargos de Analista de Atividade da Secretaria – Consultor Jurídico e Analista de Atividades da Secretaria – Consultor Legislativo; e Dissertação para o cargo de Oficial de Atividades da Secretaria) devidamente assinados em local específico.
8. Os Fiscais de Aplicação não estão autorizados a emitir opinião e a prestar esclarecimentos sobre o conteúdo das provas. Cabe, única e exclusivamente, ao candidato interpretar e decidir.
9. Não é permitida a anotação de informações relativas às respostas (cópia de gabarito) no Cartão de Confirmação de Inscrição (CCI) ou em qualquer outro meio.
10. O candidato somente poderá se retirar do local de realização das provas escritas levando o caderno de provas no decurso dos últimos 30 (trinta) minutos anteriores ao horário previsto para o seu término. O candidato também poderá retirar-se do local de provas somente a partir dos 90 (noventa) minutos após o início de sua realização, contudo não poderá levar o caderno de provas.
11. Os 3 (três) últimos candidatos de cada sala só poderão sair juntos. Caso algum deles insista em sair do local de aplicação antes de autorizado pelo Fiscal de Aplicação, será lavrado Termo de Ocorrência, assinado pelo candidato e testemunhado pelos 2 (dois) outros candidatos, pelo Fiscal de Aplicação da sala e pelo Coordenador da Unidade de Provas, para posterior análise pela Comissão de Acompanhamento do Concurso Público.

RESULTADOS E RECURSOS

- Os gabaritos oficiais preliminares das provas objetivas serão divulgados na *internet*, no endereço eletrônico www.institutoconsulplan.org.br, a partir das 16h00min da segunda-feira subsequente à realização das provas escritas objetivas de múltipla escolha.

- O candidato que desejar interpor recursos contra os gabaritos oficiais preliminares das provas objetivas disporá de 3 (três) dias úteis, a partir do dia subsequente ao da divulgação, em requerimento próprio disponibilizado no *link* correlato ao Concurso Público no endereço eletrônico www.institutoconsulplan.org.br.

- A interposição de recursos poderá ser feita via *internet*, através do Sistema Eletrônico de Interposição de Recursos, com acesso pelo candidato ao fornecer os dados referentes à sua inscrição, apenas no prazo recursal, ao Instituto Consulplan, conforme disposições contidas no endereço eletrônico www.institutoconsulplan.org.br, no *link* correspondente ao Concurso Público.